

# Připravte se na sezónu brigád

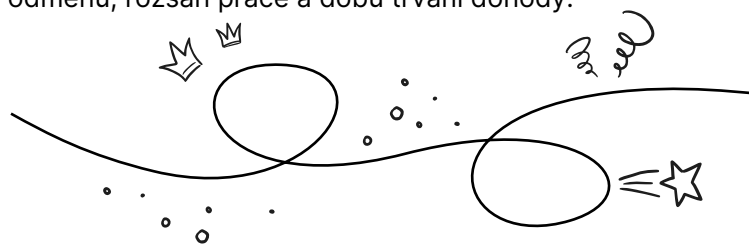
## 1) Tahák pro nábor a zaškolení brigádníka

- Svědomitých brigádníků, na které je spoleh, je nedostatek každý rok.
- Vybírejte i kandidáty na brigádnické pozice pečlivě. Z některých si totiž můžete časem **vychovat i stálé zaměstnance**.
- Jednou z klíčových vlastností by měla být **zodpovědnost v docházce** nebo schopnost dodržovat stanovené směny. Proto se už u náboru soustřeďte na to, zda kandidát chodí včas a drží slovo.
- Samozřejmostí by měl být i **zájem o nabízenou pozici nebo obor**, ve kterém vaše firma podniká, a chuť se učit.
- Ještě než k vám brigádníci nastoupí, vyberte člověka, který je bude mít na starost. Ideálním řešením může být **buddy**, tedy zkušenější zaměstnanec, který pomůže brigádníkům se zaškolením a dokáže jim zodpovědět otázky, bude takzvaně po ruce.
- Myslete na to, že brigáda je pro mladé lidi často první kontakt s pracovním prostředím a potřebují větší dohled i ujištění, zda si vedou dobře.
- U předání práce nezapomeňte ani na **praktické věci** – vysvětlit, jak u vás funguje kuchyňka, recepce, zaznamenávání docházky nebo kde je WC.
- Myslete na to, že u vás brigádník nejspíš nebude dlouhodobě. Zvažte, do jakých **systemů mu udělíte přístup** a do jakých projektů či práce ho zapojíte.



## 2) Zvolte pro spolupráci vhodnou smlouvu

- V případě brigád nemusíte s lidmi sjednávat pracovní smlouvy, ale můžete uzavřít dohodu o provedení práce nebo dohodu o pracovní činnosti (**DPP či DPČ**). Dohody jsou flexibilní formy pracovněprávních vztahů určené pro krátkodobé, příležitostné nebo méně rozsáhlé práce.
- Při práci na dohodu platí zákonem **stanovené limity pro výdělek**, do jejichž výše není nutné odvádět sociální a zdravotní pojištění.
- Dohody pro zaměstnance i zaměstnavatele snižují celkové náklady na práci a jsou pro obě strany výhodné.
- DPP i DPČ musí být vždy **uzavřeny písemně** a musí obsahovat vymezení práce, sjednanou odměnu, rozsah práce a dobu trvání dohody.



### Dohoda o provedení práce

- Dohoda o provedení práce (DPP) umožňuje pracovat maximálně **300 hodin** pro jednoho zaměstnavatele za rok. Pokud má zaměstnanec více DPP u jednoho zaměstnavatele, hodiny se sčítají.
- Od roku 2026 činí limit pro povinné odvody na sociální a zdravotní pojištění **12 000 Kč** měsíčně (dříve 11 500 Kč). Pokud měsíční výdělek u jednoho zaměstnavatele dosáhne 12 000 Kč nebo více, odvádí se pojistné z celé částky. Do 11 999 Kč včetně se pojistné neplatí.

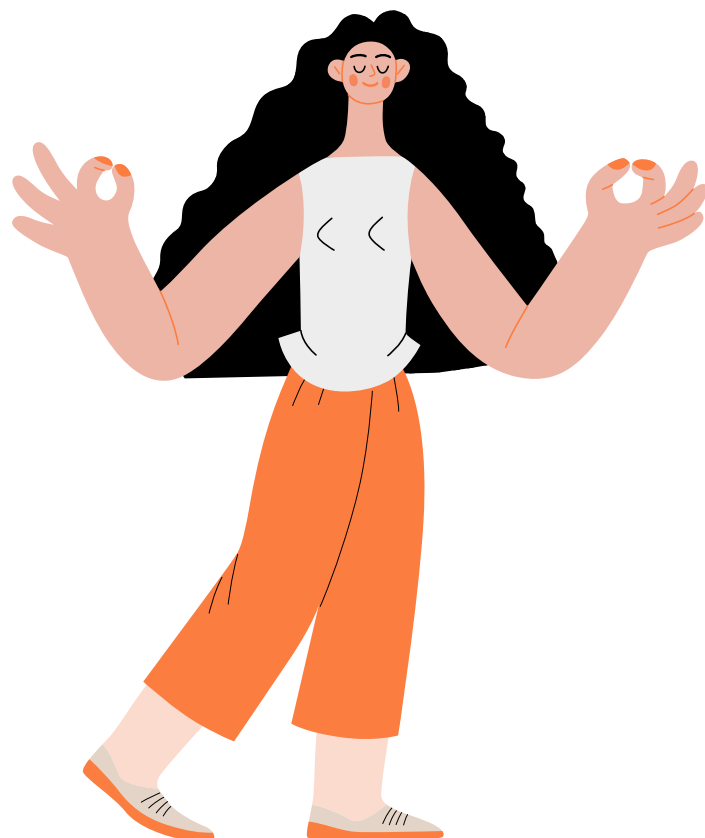
### Dohoda o pracovní činnosti

- Dohoda o pracovní činnosti (DPČ) se uzavírá na **maximální počet 20 pracovních hodin týdně** v průměru za kalendářní rok (polovina běžné týdenní pracovní doby).

- Limitem je u DPČ od roku 2025 přivýdělek **4 500Kč měsíčně**. Pokud výdělek dosáhne 4 500Kč nebo více, odvádí se pojistné z celé částky.

### 3) Bezpečnost práce se týká i brigádníků

- Je jedno, zda zaměstnanec pracuje na základě pracovní smlouvy, DPP, nebo DPČ. Jeho **bezpečnost a ochranu zdraví** musí zaměstnavatel zajistit.
- Každý brigádník musí být před zahájením práce **proškolen o rizicích na pracovišti**, zásadách bezpečné práce, používání ochranných pomůcek a požární ochraně. Školení by mělo být přiměřené charakteru práce a věku, zejména u mladistvých.
- Pokud to charakter práce vyžaduje, mají brigádníci nárok i na OOPP (osobní ochranné pracovní prostředky), které hradí vždy zaměstnavatel. **Ochranné pomůcky** může sdílet i více brigádníků, ale jako zaměstnavatel musíte dbát na hygienu a prevenci šíření přenosných chorob.
- Na **pracovnílékařskou prohlídku** musí brigádník standardně tehdy, když bude vykonávat rizikovou práci nebo práci, pro jejíž výkon jsou podmínky zdravotní způsobilosti stanoveny jinými právními předpisy (třeba pokud bude v práci muset řídit nebo obsluhovat specifické stroje atp.). Jde o práce zařazené do druhé, třetí a čtvrté rizikové kategorie.
- Pro **pracovní úrazy brigádníků** platí totéž jako pro pracovní úrazy kteréhokoli jiného zaměstnance. Zaměstnavatel odpovídá za odškodnění a náhrady v plném rozsahu.



### 4) Abyste neměli stres z období daňového přiznání

- U dohody o provedení práce (DPP) platí, že pokud nemá zaměstnanec podepsané Prohlášení poplatníka daně z příjmů („růžový papír“) a jeho měsíční příjem **nepřesáhne 11 999 Kč** u jednoho zaměstnavatele, strhne mu zaměstnavatel z odměny 15% srážkovou daň. Tento příjem se **nemusí uvádět v daňovém přiznání** a v takovém případě je daň konečná.
- Pokud příjem z DPP **dosáhne 12 000 Kč a více měsíčně** nebo pokud je podepsaný růžový papír, odvádí zaměstnavatel 15% zálohovou daň z příjmu. V tomto případě lze uplatnit slevy na dani (např. na poplatníka, na studenta).
- U dohody o pracovní činnosti (DPČ) se příjmy daní stejně jako u běžného pracovního poměru. Příjem je vždy zdaněn zálohovou daní 15% bez ohledu na výši příjmu. Slevy na dani lze uplatnit pouze tehdy, pokud má zaměstnanec u zaměstnavatele podepsaný růžový papír.
- Studenti již nemohou uplatnit slevu na studenta, která byla zrušena, mohou uplatnit pouze základní slevu na poplatníka.



## 5) Rozloučení s brigádníkem i se všemi náležitostmi

- U DPP ani DPČ není **zkušební doba** povinná, lze ji však písemně sjednat, pokud se na tom obě strany dohodnou. Pokud je zkušební doba sjednána, musí být jasně uvedena v dohodě. Během zkušební doby lze dohodu ukončit kdykoliv bez udání důvodu, zpravidla okamžitě nebo podle podmínek sjednaných v dohodě.
- Po případné zkušební době lze dohodu ukončit tak, že se zúčastněné strany spolu mohou dohodnout na zrušení ke konkrétnímu dni. V takovém případě nemusí být uveden konkrétní důvod.
- Jednostranně může být dohoda vypovězena z jakéhokoliv důvodu i bez uvedení důvodu s **15denní výpovědní dobou**, která začíná dnem, ve kterém byla výpověď doručena druhé straně.
- Dohodu lze **zrušit s okamžitou platností** pouze v zákonem stanovených případech, a to pokud zaměstnanec závažně poruší své pracovní povinnosti, zaměstnavatel nevyplatí zaměstnanci odměnu nebo pokud zaměstnanec ze závažných zdravotních důvodů nemůže dále práci vykonávat a zaměstnavatel pro něj nemá jiné vhodné místo.

- Nezapomeňte, že zaměstnavatel má povinnost **vydat zápočtový list**. To platí nejen pro zaměstnance s pracovní smlouvou, ale také pro ty s dohodami o pracích konaných mimo pracovní poměr (pokud DPP založila účast na nemocenském pojištění).
- V zápočtovém listu, tedy v potvrzení o zaměstnání, je potřeba uvést vše, co jste zvyklí: údaje o zaměstnání, o jakou dohodu se jednalo. Dále druh konaných prací, dosaženou kvalifikaci, zda jsou ze mzdy prováděny srážky, v čí prospěch atd.
- Nevydání zápočtového listu je možné považovat za přestupek.
- Při rozloučení odeberte brigádníkovi všechny svěřené firemní předměty a vybavení.
- Nezapomeňte na bezpečnost a zrušte veškeré účty i profily, které mu umožňovaly přístup k firemním materiálům či systémům.

PDF vzniklo ve spolupráci s našimi právníky z Alma Career. Data v něm jsme aktualizovali k březnu 2026. Ačkoliv ho viděly oči několika právníků, chápejte ho prosím pouze jako informativní a s obecným charakterem, nikoliv jako návod. Pokud ve vaší firmě dané téma řešíte, vždy se poradte s experty na pracovní právo.

